

EN ROUTE VERS LE

DEUXIÈME DEGRÉ

- Tu es dans le **1^{er} degré de l'enseignement secondaire**.
- Tu **t'interroges** sur la suite de ton parcours scolaire.
- Tu as **besoin d'aide** dans ton choix d'orientation, d'option, de métier...

Ce carnet est pour toi !



INTRODUCTION

Tu termines ta deuxième secondaire ? Tu dois choisir une option pour ta troisième année ? Tu ne sais pas vers quoi **t'orienter** pour la suite de **ton parcours scolaire** ? Souvent, faire un choix n'est pas facile et de nombreuses questions se posent :

Quelles sont les options possibles et comment choisir ?

Est-ce que je souhaite apprendre un métier pendant mes études ?

Est-ce que j'ai envie de continuer à étudier après les secondaires ?

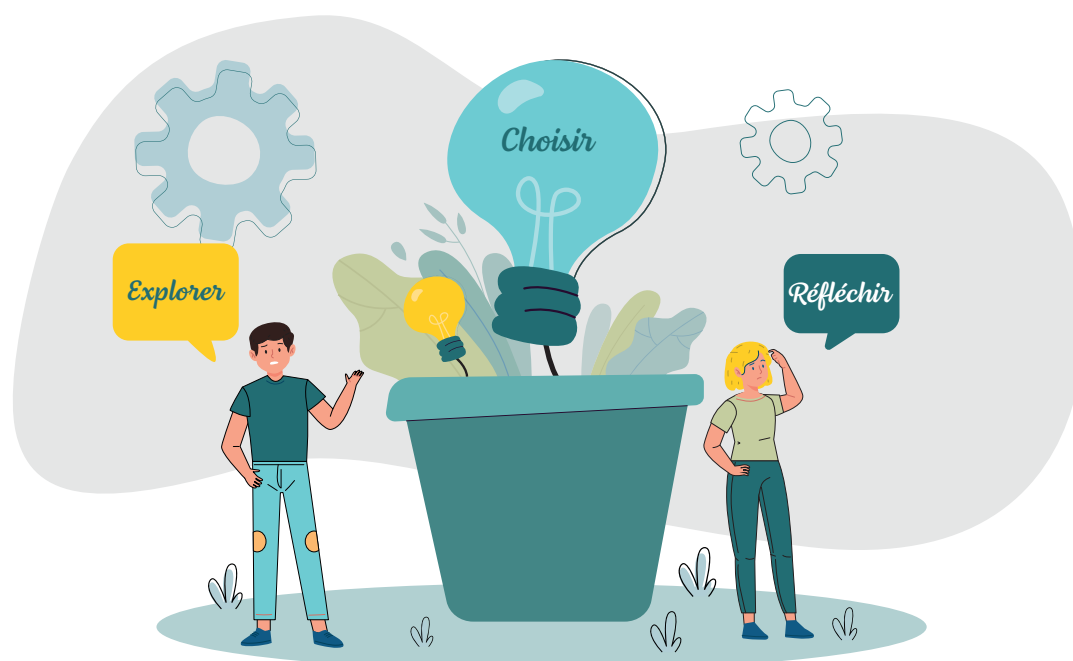


Réfléchir à son projet d'orientation... tout un programme ! Mais par où commencer ? Quel chemin prendre ?

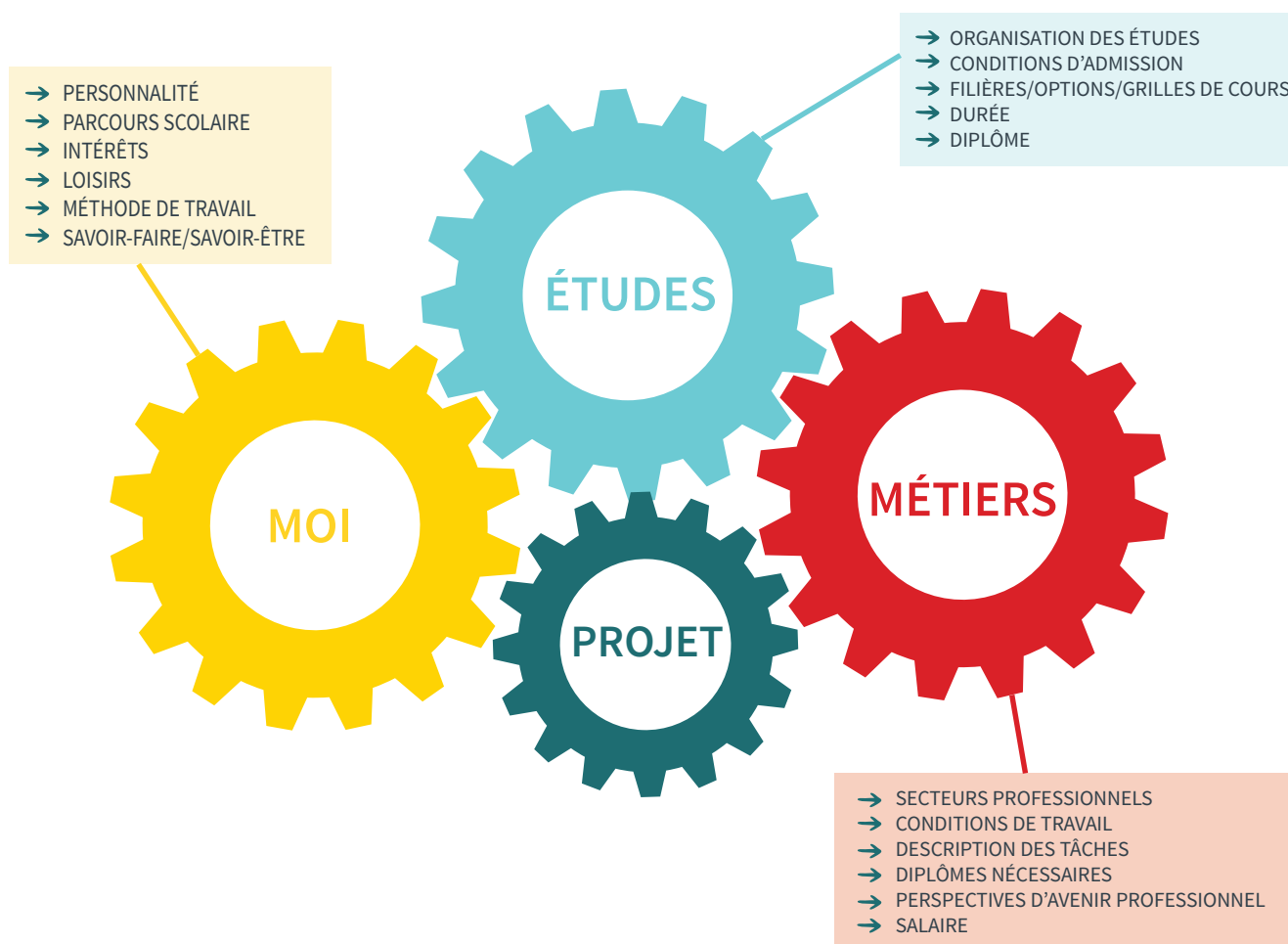
Ce carnet a pour **objectif** de **t'aider dans ton choix**, d'**explorer les possibilités** et d'**apprendre à te connaître**. Il te guidera et te proposera une première réflexion sur ta personnalité, tes loisirs, tes intérêts, les conditions de travail, les options possibles...

C'est un outil de **réflexion dans la construction de ton projet d'orientation** mais également un **outil d'information** dans lequel tu trouveras de nombreux renseignements sur l'organisation de l'enseignement secondaire, les options possibles, les démarches à réaliser, les services qui peuvent t'aider...

Alors, en route ! C'est à toi de jouer !



ROUE DE L'ORIENTATION



La roue de l'orientation ci-dessus reprend les différents **points auxquels il est nécessaire de réfléchir** pour t'orienter.

MOI

Il est important de te poser des questions sur ta **personnalité**, tes **savoir-faire** et tes **savoir-être** afin de mettre en évidence tes qualités. Pour t'aider, tu peux réfléchir aux activités dans lesquelles tu te sens à l'aise à l'école ou lors de tes loisirs.

MÉTIERS

Pour ton **futur métier**, il est intéressant de choisir un **secteur** que tu apprécies et dans lequel tu te sens bien. Pour t'aider à faire le tri, tu peux prendre en compte les perspectives d'avenir professionnel, les conditions de travail, l'utilité du métier, le salaire, le diplôme nécessaire... Ces éléments te guideront dans ton choix.

ÉTUDES

Pour arriver à ce futur métier, tu devras suivre des études. Il sera important de te **documenter** pour connaître la **durée**, les **conditions d'admission**, l'**organisation des cours** et d'analyser les **grilles de cours** des options qui te plaisent.

Tous ces éléments te permettront de mettre en place un **PROJET**. En effet, c'est en explorant et en reliant ces trois sphères (moi, métiers et études) que tu pourras faire un choix d'orientation.

MOI

Avant de choisir ton orientation, il est important d'**apprendre à te connaître**. Dans cette partie du carnet, nous allons **faire le point sur ta personnalité, tes loisirs, ton parcours scolaire et tes rêves**.

MA PERSONNALITÉ

Tes traits de personnalité, c'est ce qui décrit ta façon d'être. Ce sont tes qualités personnelles, tes attitudes, ton caractère. **C'est TOI !!!**

Pour t'aider à **analyser qui tu es et comment tu fonctionnes**, coche toutes les propositions qui te correspondent :

- | | |
|--|---|
| <input type="checkbox"/> autonome
(qui est capable de faire les choses seul·e, qui a une certaine indépendance, liberté) | <input type="checkbox"/> émotif·ve
(qui est facilement ému·e, qui ressent fortement les choses et les situations) |
| <input type="checkbox"/> dynamique
(qui manifeste de l'énergie, qui aime bouger) | <input type="checkbox"/> soigneux·se
(qui réalise une tâche, une activité avec soin, avec attention) |
| <input type="checkbox"/> précis·e
(qui fait preuve de précision, de rigueur, qui fait attention à ce que les informations données soient exactes) | <input type="checkbox"/> persévérant·e
(qui continue malgré la difficulté, l'échec) |
| <input type="checkbox"/> organisé·e
(qui agit de manière ordonnée pour parvenir à un but) | <input type="checkbox"/> coopératif·ve
(qui travaille facilement en groupe, qui collabore avec les autres) |
| <input type="checkbox"/> logique
(qui applique un raisonnement, qui fait preuve de logique) | <input type="checkbox"/> manuel·le
(qui aime travailler avec ses mains, qui aime les activités pratiques) |
| <input type="checkbox"/> confiance en soi
(qui croit en ses capacités, qui est sûr·e de soi) | <input type="checkbox"/> persuasif·ve
(qui arrive à convaincre) |
| <input type="checkbox"/> créatif·ve
(qui a de l'imagination, des idées originales, qui aime créer) | <input type="checkbox"/> compétitif·ve
(qui supporte la rivalité, qui aime la compétition) |
| <input type="checkbox"/> patient·e
(qui sait attendre calmement) | <input type="checkbox"/> observateur·trice
(qui observe avec attention, qui fait attention aux détails) |
| <input type="checkbox"/> discret·ète
(qui n'attire pas l'attention, qui veille à ne pas gêner les autres) | <input type="checkbox"/> résistant·e au stress
(qui reste calme face à une situation stressante, à une difficulté, à un changement...) |
| <input type="checkbox"/> serviable
(qui rend service aux autres, qui aide) | <input type="checkbox"/> optimiste
(qui prend les choses du bon côté, qui a confiance en l'avenir) |
| <input type="checkbox"/> sens de l'écoute
(qui est attentif·ve aux autres et sensible à ce qu'ils disent) | <input type="checkbox"/> autres : |
| <input type="checkbox"/> concentré·e
(qui maintient son attention) | |
| <input type="checkbox"/> artiste
(qui s'intéresse à l'art : dessin, musique...) | |
| <input type="checkbox"/> sens du contact
(qui établit facilement une relation avec d'autres personnes) | |



Tu peux également demander à tes proches de réaliser l'exercice pour toi. Ensuite, tu peux comparer les réponses.

MOI ET L'ÉCOLE

Qu'est-ce qui te **motive** à l'école ?

Quels sont **les cours** que tu aimes et que tu n'aimes pas ? Pour quelles raisons ?

J'aime

Je n'aime pas

Rêvons un peu... Et si tu pouvais créer **ton école idéale** , tu aurais envie d'y apprendre quoi et de quelle manière (théorie, travaux pratiques, laboratoires, ateliers...)?

MES LOISIRS-MES ACTIVITÉS

En dehors de l'école, les **activités** que tu réalises sont importantes. Elles sont souvent liées à **tes intérêts** et à **ta manière de fonctionner** . Préfères-tu une **activité sportive** ou une **activité artistique** ? Une activité à réaliser **en groupe** ou **seul-e** ?

Quelles sont tes **occupations préférées** à la maison ?

Quelles **activités** pratiques-tu en dehors de la maison (*sport, musique, art, mouvement de jeunesse...*) ?

Pourquoi aimes-tu ces activités ?

MES RÊVES

Quand tu penses à l'avenir, de quel(s) métier(s), quel(s) projet(s) rêves-tu ?

Pour bien choisir un métier, une orientation, il est important de savoir qui on est, comment on fonctionne, ce qu'on aime...



MÉTIERS

Après avoir exploré ta personnalité, nous te proposons de faire le point sur les **secteurs professionnels** et les **conditions de travail**. L'analyse de tes intérêts te permet de découvrir l'orientation qui pourrait te plaire. Les conditions de travail sont des points essentiels auxquels il faut réfléchir dans le choix de ton futur métier.



SECTEURS PROFESSIONNELS

Dans le tableau ci-dessous, **différentes activités** sont proposées. Quand l'activité t'intéresse, te plaît, entoure la lettre à côté de la phrase. Il est important que tu entoures uniquement les activités que tu pourrais **faire comme métier** et non comme loisir.

- G Accueillir les clients en pharmacie et vérifier les ordonnances
- B Créer une publicité
- D Gérer des dossiers dans un bureau
- C Réaliser les travaux de finitions d'un bâtiment (carrelage, peinture...)
- A Réaliser des bouquets, montages de fleurs
- E Cuisiner dans un restaurant
- D Gérer le stock d'un magasin
- F Réparer un ordinateur ou détecter l'origine d'une panne informatique
- B Gérer un tournage, un spectacle
- C Réaliser le gros œuvre d'un bâtiment (maçonnerie, toiture...)
- B Créer des vêtements
- C Participer à la construction de ponts, de routes...

- F Travailler dans un atelier d'imprimerie
- B Imaginer une collection de vêtements, d'accessoires...
- E Accueillir les clients dans un hôtel
- H Enseigner une matière (math, français, anglais...)
- D Gérer de l'argent, effectuer différentes opérations financières
- G Réaliser des expériences dans un laboratoire
- C Conduire des engins de construction (grue, bulldozer...)
- H Soigner une personne
- A Conserver et entretenir une forêt
- H Aider une personne dans sa vie quotidienne : repas, nettoyage, courses...
- E Gérer un hôtel, un restaurant ou un café
- A Aménager et entretenir des parcs et jardins
- B Utiliser un programme sur ordinateur pour créer des logos, des animations, des dessins...

F	Diagnostiquer une panne et réparer une machine	E	Servir les clients dans un café ou un restaurant
G	Préparer des médicaments	D	Préparer une réunion, rédiger un rapport
B	Créer un objet décoratif	A	Etudier les plantes, les végétaux et les animaux
H	S'occuper d'un groupe d'enfants, d'adolescents	H	S'occuper de bébés et d'enfants dans une crèche
A	Soigner des animaux	G	Vérifier la qualité des aliments dans une usine
G	Fabriquer, modifier ou réparer des prothèses dentaires (couronnes, dentiers...)	C	Tailler des pierres, du marbre
H	Ecouter et conseiller une personne en difficulté	B	Créer des bijoux
D	Conseiller des clients dans une agence de voyage	E	Créer des gâteaux d'anniversaire
F	Conduire un camion et transporter des marchandises	G	Contrôler la qualité et la sécurité d'une chaîne alimentaire
E	Travailler dans une boucherie	A	Cultiver des terres pour produire des aliments (blé, maïs, légumes...)
C	Gérer un chantier de construction	C	Réaliser le plan d'un bâtiment sur ordinateur
G	Entretien et réparer des machines dans une usine agro-alimentaire ¹	E	Préparer un menu pour une cantine d'école, un home...
D	Classer des documents, des dossiers...	B	Modeler une matière de ses mains ou avec des outils
C	Effectuer les petites réparations dans un immeuble	F	Réaliser des raccordements électriques et/ou électroniques
F	Fabriquer des pièces (bois, aluminium...) à l'aide d'un système automatisé	A	Sensibiliser aux problèmes écologiques
H	Animer un groupe en organisant différentes activités	H	Réaliser des soins du corps à une personne
F	Intervenir sur un véhicule endommagé	F	Tester un logiciel, un programme
D	Conseiller un client lors d'un achat	D	Analyser et traiter des données chiffrées
E	Conseiller la clientèle dans le choix d'un menu, d'un repas	C	Construire des maisons en bois
A	Entretien, réparer et gérer des machines agricoles	F	Etre aux commandes d'une machine dans une usine
H	Couper les cheveux des clients	A	Etudier et analyser l'environnement aquatique
B	Décorer un étalage, une pièce, une maison	E	Inventer de nouvelles recettes de boissons ou de plats
G	Etudier les propriétés chimiques d'une matière	B	Dessiner un objet, un personnage, un vêtement...
A	S'occuper de chevaux dans une écurie ou un manège	F	Travailler dans le domaine de l'industrie : ingénierie ² , soudage, mécanique, automatisme...
D	Signer un contrat d'assurance (maison, voiture, incendie...) avec un client	C	Installer et réparer des éléments en bois chez un client
G	Vérifier, réparer ou réaliser des équipements de correction visuelle (lunettes, lentilles de correction)	G	Analyser des échantillons de sang dans un laboratoire
H	Gérer un institut de beauté ou un salon de coiffure	D	Négocier l'achat et la vente de marchandises
		E	Faire des pâtisseries, du pain...

¹ Usine qui transforme les matières premières (lait, blé, viande...) en produits alimentaires (yaourt, pain...)

² Recherche, conception, innovation de nouveaux projets et de nouvelles technologies dans des domaines variés : construction, informatique...

Compte combien de lettres A tu obtiens et inscris le résultat dans le tableau ci-dessous.
Fais la même chose pour chaque lettre jusqu'à la lettre H.

Nombre de A :	<input type="text"/>	Nombre de C :	<input type="text"/>	Nombre de E :	<input type="text"/>	Nombre de G :	<input type="text"/>
Nombre de B :	<input type="text"/>	Nombre de D :	<input type="text"/>	Nombre de F :	<input type="text"/>	Nombre de H :	<input type="text"/>

- Si tu as plus de réponses **A**, c'est que le secteur de **l'agronomie** t'intéresse.
- Si tu as plus de réponses **B**, c'est que le secteur des **arts appliqués-habillement** t'intéresse.
- Si tu as plus de réponses **C**, c'est que le secteur de **la construction** t'intéresse.
- Si tu as plus de réponses **D**, c'est que le secteur de **l'économie** t'intéresse.
- Si tu as plus de réponses **E**, c'est que le secteur de **l'hôtellerie - l'alimentation** t'intéresse.
- Si tu as plus de réponses **F**, c'est que le secteur de **l'industrie** t'intéresse.
- Si tu as plus de réponses **G**, c'est que le secteur des **sciences appliquées** t'intéresse.
- Si tu as plus de réponses **H**, c'est que le secteur du **service aux personnes** t'intéresse.

Note ci-dessous les deux secteurs pour lesquels tu as sélectionné le plus grand nombre d'activités.



Si tu veux découvrir plus précisément les secteurs professionnels, les métiers et les formations associées, tu trouveras de nombreuses informations sur les sites **metiers.siep.be** et **formations.siep.be**



Découvrons plus précisément les différents **secteurs professionnels** liés aux options de l'enseignement secondaire :

AGRONOMIE

Tu aimes la nature, les animaux, les espaces verts, l'agriculture, etc. Tu aimes découvrir, expérimenter et manipuler. Tu es soucieux·se de la protection de l'environnement. Tu aimes les sciences.

Dans le secteur de l'agronomie, tu peux travailler comme jardinier·ère, soigneur·euse en parc animalier, garde forestier·ère, agriculteur·rice, fleuriste, mécanicien·ne agricole, ingénieur·e des eaux et forêts, bûcheron·ne, architecte paysagiste, géologue, etc.



ARTS APPLIQUÉS-HABILLEMENT

Tu aimes créer, dessiner, imaginer, sculpter, inventer, etc. Tu as envie de transmettre tes idées, d'exprimer tes émotions, d'apporter quelque chose de nouveau, etc.

Dans le secteur des arts appliqués-habillement, tu peux travailler comme décorateur·rice, peintre, créateur·rice de jeux vidéo, technicien·ne du son, styliste, danseur·euse, organisateur·rice d'événements, acteur·rice, etc.



CONSTRUCTION

Tu aimes travailler avec tes mains, utiliser des outils et des machines. Tu as envie de gérer un chantier, de t'occuper de l'achat et la vente d'un bâtiment ou d'un terrain. Tu as envie de conduire des engins de chantier, de créer des bâtiments.

Dans le secteur de la construction, tu peux travailler comme menuisier·ère, conducteur·rice de grue, architecte, maçon·ne, agent·e immobilier·ère, chef·fe de chantier, dessinateur·rice en construction, ingénieur·e, etc.



ÉCONOMIE

Tu aimes calculer, gérer de l'argent, encoder des chiffres. Tu aimes les langues étrangères et voyager. Tu as envie de conseiller les personnes sur l'achat d'un produit. Tu aimes rédiger des courriers, répondre au téléphone, classer des dossiers, etc. Tu as envie de travailler dans une entreprise ou de la gérer.

Dans le secteur de l'économie, tu peux travailler comme conseiller·ère en assurances, caissier·ère, vendeur·euse, agent·e de voyage, secrétaire, comptable, employé·e de banque, acheteur·euse, employé·e de bureau, trader, commercial·e, etc.



HÔTELLERIE-ALIMENTATION

Tu aimes bouger et communiquer. Tu aimes cuisiner, servir et vendre des produits alimentaires.

Dans le secteur de l'hôtellerie et de l'alimentation, tu peux travailler en tant que boucher·ère, boulanger·ère, pâtissier·ère, cuisinier·ère, traiteur, serveur·euse, réceptionniste, gérant·e d'un hôtel, sommelier·ère, etc.

La connaissance des langues est utile pour ce secteur.



INDUSTRIE



Tu aimes fabriquer, réparer, transformer des objets en utilisant des machines et des techniques diverses.
 Tu aimes les nouvelles technologies. Tu as envie de réparer des moteurs automobiles.
 Tu es habile de tes mains et tu aimes utiliser des outils.

Dans le secteur de l'industrie, tu peux travailler comme électricien·ne, mécanicien·ne, métallier·ère, horloger·ère, carrossier·ère, ingénieur·e en industrie, informaticien·ne, conducteur·rice, etc.

SCIENCES APPLIQUÉES

Tu es intéressé·e par les sciences, les expériences ou la recherche scientifique. Tu aimes faire des suppositions et vérifier qu'elles soient vraies ou fausses.

Dans le secteur des sciences appliquées, tu peux travailler en tant qu'opticien·ne, assistant·e en pharmacie, biologiste, ingénieur·e en chimie, mathématicien·ne, géographe, laborantin·e, etc.



SERVICES AUX PERSONNES

Tu aimes écouter, aider, conseiller les autres. Tu aimes apporter un bien-être.
 Tu es à l'aise face à des groupes de personnes. Tu as envie de transmettre un savoir.
 Tu veux protéger la population d'une ville, faire respecter l'ordre public.

Dans le secteur du service aux personnes, tu peux travailler en tant qu'aide-soignant·e, animateur·rice sportif·ve, éducateur·rice, enseignant·e, puériculteur·rice, policier·ère, coiffeur·euse, esthéticien·ne, agent·e des pompes funèbres, infirmier·ère, agent·e de sécurité, etc.

CONDITIONS DE TRAVAIL

Tu trouveras ci-dessous quelques exemples de conditions de travail, coche celles qui te semblent importantes et que tu voudrais retrouver dans ton futur métier. Tu peux en choisir autant que tu veux.

- Utiliser des machines, des outils
- Faire appel à la créativité, l'imagination
- Utiliser les langues étrangères
- Travailler en équipe
- Travailler seul·e
- Travailler à l'intérieur (*bureau, entreprise, usine...*)
- Travailler à l'extérieur (*en plein air, dans la nature...*)
- Etre en mouvement, bouger
- Etre assis·e dans un bureau
- Avoir de nombreux contacts dans ton travail (*clients, aide aux personnes...*)
- Avoir peu de contact dans ton travail
- Travailler dans l'urgence (*rythme ou résultats rapides*)
- Effectuer un travail manuel, utiliser ses mains
- Avoir des horaires variables : nuit, week-end, soirée
- Travailler à l'étranger
- Effectuer un travail physique : porter du lourd, être debout...
- Etre indépendante, travailler pour son propre compte
- Prendre des décisions, avoir des responsabilités
- Avoir une tenue imposée pour travailler (*uniforme, costume...*)
- Autres :



ÉTUDES

Dans cette partie, nous allons te présenter **l'ensemble des formations et leurs fonctionnements** à partir du deuxième degré (3^e et 4^e années). En effet, c'est **à partir de la troisième secondaire que tu peux choisir une filière et une option**.

Au 1^{er} degré (1^e et 2^e années), à l'exception de quelques périodes, la grille de cours est semblable pour tous les élèves.

Pour information : au moment de la parution de ce carnet, les notions de 1^{er}, 2^e et 3^e degrés restent d'actualité. Celles-ci disparaîtront dans les prochaines années suite à la mise en place du tronc commun (prévu de l'enseignement maternel à la troisième secondaire) lié au Pacte pour un enseignement d'excellence.



FILIÈRES

Dans le tableau ci-dessous, tu trouveras l'explication des différentes filières possibles à partir du deuxième degré (3^e et 4^e années).

2^e degré (3^e et 4^e années) et 3^e degré (5^e, 6^e et 7^e années)

TRANSITION

Général (G)

Cours généraux (min 28 périodes)
+ **cours à option** (4 périodes minimum)

- Obtenir le CESS¹
- Se préparer aux études supérieures

CG* **CO***

Technique de transition (TT)

Cours généraux (min 22 périodes)
+ **cours à option** (7 à 11 périodes)

- Obtenir le CESS
- Se préparer aux études supérieures

CG* **CO***

QUALIFICATION

Technique de qualification (TQ)

Cours généraux (14 à 16 périodes)
+ **cours à option** (14 à 18 périodes)
+ **stages** en 5^e et 6^e

- Obtenir une qualification (pour certaines filières)
- Préparer à un secteur professionnel et/ou à un métier
- Obtenir le CESS

CG* **CO***

Professionnel (P)

Cours généraux (14 à 16 périodes)
+ **cours à option** (16 à 20 périodes)
+ **stages** en 5^e et 6^e

- Obtenir une qualification
- Préparer à un métier
- Obtenir le CESS (en réussissant une 7^e année)

CG* **CO***

ALTERNANCE

CEFA²

Formation concrète qui alterne les **cours**
et la **formation pratique**

(2 jours de cours + 3 jours de stage en entreprise)

- Obtenir une qualification
- Obtenir son CESS (en suivant un CEFA article 49)

IFAPME³ - EFP⁴

Formation concrète qui alterne les **cours**
et la **formation pratique**

(2 jours de cours + 3 jours de stage en entreprise)

- Obtenir une qualification
- ATTENTION** : après l'obtention de la qualification, une formation complémentaire sera nécessaire pour acquérir le CESS.

¹ Certificat d'Enseignement Secondaire Supérieur

² Centre d'Éducation et de Formation en Alternance

³ Institut wallon de Formation en Alternance et des indépendants et Petites et Moyennes Entreprises

⁴ Espace Formation PME

***CG** = cours généraux - **CO** = cours à option.
Une période = 50 minutes de cours

Si tu suis **l'enseignement de transition** (G ou TT), l'objectif est de te préparer aux études supérieures ou à une formation. Ta grille de cours est constituée de cours généraux et de cours à option. Tu obtiens ton CESS (Certificat d'Enseignement Secondaire Supérieur) à la fin de ta 6^e secondaire.

Quand tu suis **l'enseignement de qualification** (TQ ou P), tu apprends un métier durant tes secondaires et tu as la possibilité de trouver un emploi lié à ton option dès la fin de tes études. Mais tu peux également poursuivre vers une autre formation ou des études supérieures. Attention, pour l'enseignement professionnel, il faut réaliser une 7^e année pour obtenir son CESS.

Les **CEFA**, **l'IFAPME** et **l'EFPP** proposent un **enseignement en alternance**. Tu as donc cours seulement un ou deux jours par semaine. Le reste du temps, tu es en stage rémunéré chez un-e patron-ne ou dans une entreprise. Lorsque tu es en stage, tu dois suivre les règles de ton lieu de travail. Les exigences du monde du travail peuvent être plus sévères que celles de l'école. L'enseignement en alternance est accessible à partir de 15 ans si tu as suivi 2 années complètes dans le 1^{er} degré ou à partir de 16 ans. Ces années suivies ne doivent pas obligatoirement être réussies.

Il existe **deux types de CEFA** : article 45 et article 49. Seul le CEFA article 49 permet d'obtenir le CESS. Il n'est pas possible d'obtenir directement le **CESS** via l'IFAPME et l'EFPP mais il est possible de l'obtenir par la suite en suivant une formation complémentaire en promotion sociale.



i En 2022 - 2023, le **PEQ** (Parcours d'Enseignement Qualifiant) entre progressivement en vigueur et a pour objectif de remplacer les CPU (Certification Par Unités d'acquis d'apprentissage). Il prépare déjà au futur allongement du tronc commun prévu par le Pacte d'excellence. Ce PEQ souhaite faire du qualifiant une **filière valorisante** pour chaque élève. Il permet également une meilleure **intégration socio-professionnelle**. La formation qualifiante (en TQ et P) sera donc réalisée de la 4^e à la 6^e secondaire. L'apprentissage qualifiant sera **modulaire**, c'est-à-dire qu'il sera organisé en unités d'apprentissage qui seront validées progressivement. Lors de la **4^e année**, l'élève **confirme son choix d'orientation** mais il peut réaliser une année complémentaire si des grandes difficultés sont apparues. La **5^e et la 6^e secondaire** permettent à l'élève d'**obtenir les savoirs et les compétences** liés aux cours techniques et généraux. Ce système vise à diminuer le redoublement et le décrochage scolaire.

Dès septembre 2023, toutes les options qualifiantes (TQ et P) seront organisées à partir d'une 4^e année.

OPTIONS DU 2^E DEGRÉ

Tu trouveras ci-dessous la **liste de toutes les options accessibles à partir de la 3^e secondaire**.

Le premier cadre reprend les options de l'enseignement général. Ces options ne sont pas reliées à un secteur particulier.

Le deuxième cadre présente des options en humanités artistiques qui correspondent à une collaboration entre une école secondaire et une académie. Ces options s'organisent uniquement dans la filière technique de transition.

Les listes suivantes reprennent les options par secteur professionnel, filière et année d'étude. Pour plus de clarté, nous avons distingué en TQ et en P, les options de la 3^e et de la 4^e année car l'intitulé change entre ces deux années.

i La liste des options a été réalisée selon la réorganisation prévue à la prochaine rentrée scolaire (septembre 2023).

Général : 3^e et 4^e

- | | |
|--|----------------------|
| Allemand | Espagnol |
| Anglais | Grec |
| Chinois | Italien |
| Education artistique | Latin |
| Education artistique : arts d'expression | Néerlandais |
| Education physique | Sciences |
| Education technique et technologique | Sciences économiques |
| | Sciences sociales |

Humanités artistiques : 3^e et 4^e

- Danse
- Musique
- Théâtre et art de la parole
- Transdisciplinaires

Agronomie

3^e ET 4^e TECHNIQUE DE TRANSITION

Sciences agronomiques

3^e TECHNIQUE DE QUALIFICATION

Agriculture
Agronomie
Horticulture

4^e TECHNIQUE DE QUALIFICATION

Agent·e technique de la nature et des forêts
Technicien·ne en agriculture
Technicien·ne en agroéquipement
Technicien·ne en environnement
Technicien·ne en horticulture

3^e PROFESSIONNEL

Agriculture et maintenance du matériel
Équitation
Horticulture et maintenance du matériel

4^e PROFESSIONNEL

Agent·e agricole polyvalent·e
Agent·e qualifié·e dans les métiers du cheval

Assistant·e en soins animaliers
Fleuriste
Ouvrier·ère qualifié·e en horticulture
Ouvrier·ère qualifié·e en sylviculture

CEFA 45

Éleveur·euse
Groom·lad
Jardinier·ère d'aménagement
Jardinier·ère d'entretien
Maréchal·e-ferrant·e
Ouvrier·ère en cultures florales et ornementales
Ouvrier·ère en cultures maraîchères sous abri et de plein champ
Ouvrier·ère en exploitation horticole
Ouvrier·ère en fruiticulture
Ouvrier·ère en implantation et entretien de parcs et jardins
Ouvrier·ère en pépinières
Ouvrier·ère forestier·ère
Palefrenier·ère
Polyculteur·rice

CEFA 49

Agent·e agricole polyvalent·e
Agent·e qualifié·e dans les métiers du cheval
Agriculture et maintenance du matériel
Assistant·e en soins animaliers
Équitation
Fleuriste
Horticulture et maintenance du matériel
Ouvrier·ère qualifié·e en agriculture
Ouvrier·ère qualifié·e en horticulture
Ouvrier·ère qualifié·e en sylviculture
Technicien·ne en agroéquipement
Technicien·ne en environnement

IFAPME - EFP

Entrepreneur·euse de jardins
Esthéticien·ne canin·e
Exploitant·e de manège
Exploitant·e forestier·ère
Fleuriste
Maréchal·e-ferrant·e

Arts appliqués - Habillement

3^e ET 4^e ARTISTIQUE DE TRANSITION

Arts circassiens
Arts - sciences
Danse

3^e ET 4^e TECHNIQUE DE TRANSITION

Arts
Arts graphiques
Audiovisuel

3^e ET 4^e ARTISTIQUE DE QUALIFICATION

Arts plastiques

3^e TECHNIQUE DE QUALIFICATION

Mode et habillement
Techniques artistiques
Techniques artistiques (orientées photographie)

4^e TECHNIQUE DE QUALIFICATION

Agent·e technique en mode et création
Arts et structure de l'habitat
Arts plastiques
Technicien·ne en infographie
Technicien·ne en photographie

3^e PROFESSIONNEL

Arts appliqués
Confection
Gravure – bijouterie

4^e PROFESSIONNEL

Agent·e qualifié·e en confection
Assistant·e aux métiers de la publicité
Assistant·e en décoration
Bijoutier·ère - joaillier·ère

Graveur·euse - ciseleur·euse
Vendeur·euse - retoucheur·euse

CEFA 45

Assistant·e de décorateur·rice d'ameublement
Ouvrier·ère en sérigraphie
Ouvrier·ère - retoucheur·euse
Piqueur·euse polyvalent·e

CEFA 49

Agent·e qualifié·e en confection
Assistant·e aux métiers de la publicité
Assistant·e en décoration
Vendeur·euse - retoucheur·euse

Construction

3^e ET 4^e TECHNIQUE DE TRANSITION

Scientifique industrielle : construction et travaux publics

3^e TECHNIQUE DE QUALIFICATION

Construction
Industrie du bois

4^e TECHNIQUE DE QUALIFICATION

Dessinateur·rice en construction
Technicien·ne des industries du bois
Technicien·ne en construction et travaux publics
Technicien·ne en équipements thermiques

3^e PROFESSIONNEL

Bois
Construction - gros œuvre
Équipement du bâtiment

4^e PROFESSIONNEL

Carreleur·euse - chapiste
Conducteur·rice d'engins de chantier
Couvreur·euse - étancheur·euse
Ébéniste
Maçon·ne
Menuisier·ère d'intérieur et d'extérieur
Monteur·euse en chauffage et sanitaire
Peintre·décorateur·rice
Plafonneur·euse cimentier·ère
Tailleur·euse de pierre - marbrier·ère
Tapissier·ère - garnisseur·euse

CEFA 45

Auxiliaire du bâtiment
Bétonneur·euse
Carreleur·euse
Chapiste
Coffreur·euse

Ferrailleur·euse
Jointoyeur·euse - ravaleur·euse de façades
Monteur·euse en chauffage
Monteur·euse en sanitaire
Monteur·euse - placeur·euse d'éléments menuisés
Ouvrier·ère en entretien du bâtiment
Ouvrier·ère en peinture du bâtiment
Ouvrier·ère plafonneur·euse
Ouvrier·ère poseur·euse de faux plafonds, cloisons et planchers surélevés
Ouvrier·ère poseur·euse de revêtements souples de sol
Paveur·euse
Poseur·euse de couvertures non métalliques
Voiriste

Construction suite →

CEFA 49

Bois
Carreleur-euse - chapiste
Conducteur-riche d'engins de chantier
Construction - gros-œuvre
Couvreur-euse - étancheur-euse
Équipement du bâtiment
Maçon-ne
Menuisier-ère d'intérieur et d'extérieur
Monteur-euse en chauffage et sanitaire
Peintre décorateur-riche

Plafonneur-euse cimentier-ère
Tailleur-euse de pierre - marbrier-ère
Technicien-ne en construction et travaux publics
Technicien-ne en équipements thermiques

IFAPME - EFP

Carreleur-euse
Constructeur-riche - monteur-euse de bâtiments en structure bois

Constructeur-riche - réparateur-riche de voirie
Couvreur-euse
Maçon-ne
Menuisier-ère d'extérieur
Menuisier-ère d'intérieur
Monteur-euse en chauffage et sanitaire
Peintre décorateur-riche
Plafonneur-euse - cimentier-ère
Tailleur-euse de pierres - marbrier-ère

Économie

3^e ET 4^e TECHNIQUE DE TRANSITION

Sciences économiques appliquées

3^e TECHNIQUE DE QUALIFICATION

Gestion
Secrétariat - tourisme

4^e TECHNIQUE DE QUALIFICATION

Agent-e en accueil et tourisme
Technicien-ne commercial-e
Technicien-ne de bureau
Technicien-ne en comptabilité

3^e PROFESSIONNEL

Travaux de bureau
Vente

4^e PROFESSIONNEL

Auxiliaire administratif-ive et d'accueil
Vendeur-euse

CEFA 45

Auxiliaire de magasin
Encodeur-euse de données
Équipier-ère logistique
Magasinier-ère

CEFA 49

Auxiliaire administratif-ive et d'accueil
Technicien-ne en comptabilité
Vendeur-euse
Vente

IFAPME - EFP

Commerçant-e - détaillant-e
Magasinier-ère

Hôtellerie – alimentation

3^e TECHNIQUE DE QUALIFICATION

Restauration

4^e TECHNIQUE DE QUALIFICATION

Artisan-e boucher-ère - charcutier-ère
Artisan-e boulanger-ère - pâtissier-ère
Hôtelier-ère - restaurateur-riche

3^e PROFESSIONNEL

Boucherie - charcuterie
Boulangerie - pâtisserie
Cuisine et salle

4^e PROFESSIONNEL

Boucher-ère - charcutier-ère
Boulangier-ère - pâtissier-ère
Cuisinier-ère de collectivité

Ouvrier-ère boulanger-ère pâtissier-ère
Restaurateur-riche

CEFA 45

Agent-e de fabrication du secteur alimentaire (AFA)
Commis-e de cuisine
Commis-e de cuisine de collectivité
Découpeur-euse - désosseur-euse
Garçon-serveuse de restaurant
Préparateur-riche en boucherie - vendeur-euse en boucherie – charcuterie et plats préparés à emporter

CEFA 49

Artisan-e boucher-ère - charcutier-ère

Artisan-e boulanger-ère - pâtissier-ère
Boucherie - charcuterie
Boucher-ère - charcutier-ère
Boulangerie - pâtisserie
Boulangier-ère - pâtissier-ère
Cuisine et salle
Cuisinier-ère de collectivité
Hôtelier-ère - restaurateur-riche
Restaurateur-riche

IFAPME - EFP

Boucher-ère
Cuisinier-ère de collectivité
Food maker
Ouvrier-ère boulanger-ère - pâtissier-ère
Restaurateur-riche

Industrie

3^e ET 4^e TECHNIQUE DE TRANSITION

Électronique informatique
Scientifique industrielle : électromécanique

3^e TECHNIQUE DE QUALIFICATION

Électromécanique
Industrie graphique
Microtechnique

4^e TECHNIQUE DE QUALIFICATION

Électricien-ne automaticien-ne
Gestionnaire en logistique et transport
Mécanicien-ne automaticien-ne
Mécanicien-ne polyvalent-e automobile
Technicien-ne du froid
Technicien-ne en électronique
Technicien-ne en industrie graphique

Technicien-ne en informatique
Technicien-ne en microtechnique
Technicien-ne en systèmes d'usinage
Technicien-ne plasturgiste

3^e PROFESSIONNEL

Armurerie
Électricité
Horlogerie
Imprimerie
Mécanique garage
Mécanique polyvalente

4^e PROFESSIONNEL

Armurier-ère
Assistant-e de maintenance PC-Réseaux
Carrossier-ère

Conducteur-riche d'autobus et d'autocar
Conducteur-riche de ligne de production en industrie alimentaire
Conducteur-riche poids lourds
Horloger-ère
Installateur-riche électricien-ne
Mécanicien-ne d'entretien
Mécanicien-ne d'entretien automobile
Mécanicien-ne en cycles
Mécanicien-ne pour matériel de parcs, jardins et espaces verts
Métallier-ère - soudeur-euse
Opérateur-riche recettes en industrie alimentaire
Opérateur-riche en industrie graphique

Industrie suite →**CEFA 45**

Aide-électricien·ne
Aide-mécanicien·ne cycles et petits moteurs
Aide-mécanicien·ne garagiste
Ferronnier·ère
Manutentionnaire - cariste
Matelot·e
Métallier·ère
Monteur·euse de pneus - aligneur·euse
Opérateur·rice de production en industrie alimentaire (OPIA)
Peintre en carrosserie
Préparateur·rice de travaux de peinture en carrosserie
Tôlier·ère en carrosserie

CEFA 49

Assistant·e de maintenance PC - Réseaux
Batelier·ère

Carrossier·ère
Conducteur·rice de ligne de production en industrie alimentaire
Électricien·ne automaticien·ne
Électricité
Installateur·rice électricien·ne
Mécanicien·ne d'entretien
Mécanicien·ne d'entretien automobile
Mécanicien·ne en cycles
Mécanicien·ne polyvalent·e automobile
Mécanicien·ne pour matériel de parcs, jardins et espaces verts
Mécanique garage
Mécanique polyvalente
Métallier·ère - soudeur·euse

IFAPME - EFP

Assistant·e de maintenance en informatique
Carrossier·ère - réparateur·rice
Ferronnier·ère

Frigoriste
Installateur·rice - électricien·ne résidentiel·le
Magasinier·ère de garage
Mécanicien·ne d'entretien
Mécanicien·ne de cycles
Mécanicien·ne de matériels de parcs, jardins et espaces verts
Mécanicien·ne de motocyclettes et cyclo-moteurs
Mécanicien·ne de tracteurs et machines agricoles et horticoles
Mécanicien·ne polyvalent·e automobile
Poseur·euse - réparateur·rice - vulcaniseur·euse de pneus
Préparateur·rice - peintre en carrosserie
Soudeur·euse polyvalent·e - métallier·ère
Technicien·ne en systèmes d'usinage
Tôlier·ère en carrosserie

Sciences appliquées**3^e ET 4^e TECHNIQUE DE TRANSITION**

Biotechnique
Informatique
Sciences appliquées

3^e TECHNIQUE DE QUALIFICATION

Techniques sciences

4^e TECHNIQUE DE QUALIFICATION

Assistant·e pharmaceutico-technique
Optique
Prothèse dentaire

Technicien·ne chimiste
Technicien·ne des industries agroalimentaires
Technicien·ne en bandages-orthèses-prothèses-chaussures orthopédiques

4^e PROFESSIONNEL

Opérateur·rice de production des entreprises agro-alimentaires

CEFA 49

Opérateur·rice de production des entreprises agroalimentaires
Technicien·ne des industries agroalimentaires

IFAPME - EFP

Assistant·e développeur·euse
Laborantin·e
Opticien·ne - lunetier·ère

Services aux personnes**3^e ET 4^e TECHNIQUE DE TRANSITION**

Éducation physique
Sciences sociales et éducatives
Sport - études

3^e TECHNIQUE DE QUALIFICATION

Bioesthétique
Techniques sociales et d'animation
Techniques sociales et d'animation (variante sportive)

4^e TECHNIQUE DE QUALIFICATION

Agent·e d'éducation
Animateur·rice
Aspirant·e aux métiers de la défense et de la sécurité
Aspirant·e en nursing

Esthéticien·ne
Techniques sociales

3^e PROFESSIONNEL

Coiffure
Services sociaux
Soins de beauté

4^e PROFESSIONNEL

Aide familial·e
Coiffeur·euse
Puériculture

CEFA 45

Aide logistique en collectivité
Aide-ménager·ère
Surveillant·e équipier·ère en logistique sportive

Technicien·ne de surface - nettoyeur·euse

CEFA 49

Agent·e d'éducation
Aide-familial·e
Animateur·rice
Coiffeur·euse
Coiffure
Esthéticien·ne
Services sociaux
Soins de beauté

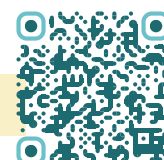
IFAPME - EFP

Coiffeur·euse
Esthéticien·ne

Remarque : Des modifications annuelles peuvent être amenées à la liste des options.



Si tu souhaites connaître les écoles qui organisent ces options, contacte un **centre SIEP**.



MA ROUE DE L'ORIENTATION

Pour t'aider à mettre de l'ordre dans tes idées, nous te proposons de compléter **ta roue de l'orientation** pour faire **un premier bilan**.

N'hésite pas à retourner dans les exercices réalisés pour remplir cette roue.

Mes traits de personnalité :

Mes cours préférés :

Mes loisirs et mes activités :

Mes rêves :

En chargement...



Dans mes études, je veux retrouver :

- Beaucoup de pratique
- Beaucoup de théorie
- Les deux

Mes filières préférées :

- | | |
|---|--|
| <input type="checkbox"/> Général | <input type="checkbox"/> Professionnel |
| <input type="checkbox"/> Technique de transition | <input type="checkbox"/> CEFA |
| <input type="checkbox"/> Technique de qualification | <input type="checkbox"/> IFAPME/EFP |

Les options qui m'intéressent :

Les secteurs professionnels qui m'intéressent :

Les conditions de travail que je veux retrouver dans mon métier :

Envie de tester tes connaissances, nous te proposons

un quiz !!!



1 Je dois choisir une filière et une option à partir de la troisième secondaire.

Vrai ou faux

2 L'enseignement en alternance permet de ne plus aller à l'école.

Vrai ou faux

3 Si je choisis l'enseignement professionnel, j'aurai 7 à 11 périodes de cours généraux.

Vrai ou faux

4 Quand on choisit son orientation, ce n'est pas important de penser aux conditions de travail.

Vrai ou faux

5 Si je m'oriente vers un CEFA 45, je ne reçois pas de CESS en fin de formation.

Vrai ou faux

6 Dans le secteur de l'hôtellerie-l'alimentation, il n'y a pas d'option en technique de transition.

Vrai ou faux

- 1 VRAI Les deux premières années de l'enseignement secondaire sont communes mais à partir de la troisième année, tu choisiras une filière et une option.
- 2 FAUX L'enseignement en alternance (CEFA ou IFAPME/EFPP) te propose une formation concrète en alternant deux jours de cours par semaine et pour le reste du temps, une formation pratique et de terrain.
- 3 FAUX Dans l'enseignement professionnel, la grille de cours est la suivante : 14 à 16 périodes de cours généraux et 16 à 20 périodes de cours à option.
- 4 FAUX Le choix d'une orientation est lié à plusieurs éléments. Il est important de réfléchir à sa personnalité, ses intérêts et aux conditions de travail. L'objectif est de pouvoir relier l'ensemble des éléments pour faire un choix. Le cadre professionnel dans lequel tu vas travailler doit te correspondre.
- 5 VRAI Le CEFA 45 permet d'obtenir en fin de formation une qualification spécifique. Afin d'obtenir une qualification et le CESS, il faut s'orienter vers un CEFA 49.
- 6 VRAI Dans le secteur de l'hôtellerie – l'alimentation, il n'existe que des options en technique de qualification et en professionnel. Il est également possible de se former via l'enseignement en alternance : CEFA ou IFAPME/EFPP.

RÉPONSES DU QUIZ

CONCLUSION

Nous voici à la fin de ce **carnet d'orientation**. Nous espérons qu'il t'a **aidé-e à réfléchir sur toi-même, tes intérêts**... Suite aux différents exercices réalisés, tu as peut-être quelques **idées d'options, de secteurs ou de métiers**.

Si tu n'as pas encore d'idée, c'est que **ta réflexion se met en place** et que tu as encore besoin de temps pour faire le lien entre les différents éléments vus dans ce carnet. N'hésite surtout pas à **continuer à t'informer, te découvrir, rencontrer des professionnels, explorer**...

Faire un choix d'orientation demande de passer par plusieurs étapes et de prendre son temps.

INFORMATIONS UTILES



Nous te proposons **quelques démarches** pour continuer à avancer dans ton choix d'orientation :

- T'informer sur les études (grilles de cours, perspectives d'avenir professionnel, etc.)
- Discuter de ton projet d'orientation avec ton entourage (ami·e, famille, professionnel·le, école)
- Rencontrer le CPMS, le SIEP, etc.
- Aller aux journées portes ouvertes des écoles
- Rencontrer un·e élève inscrit·e dans une option qui t'intéresse
- Rencontrer un·e professionnel·le
- Faire du bénévolat ou un job étudiant dans un secteur qui t'intéresse



Si tu recherches **des informations**, ces sites peuvent t'aider :

Informations sur les métiers et les études :

- Découvrir des métiers : metiers.siep.be
- Découvrir des formations qualifiantes : formations.siep.be
- Formations en alternance :
ifapme.be (Wallonie) ou efp-bxl.be (Bruxelles)
- Vidéos sur les métiers : cdmcharleroi.be/orienter
- Cours à distance : elearning.cfwb.be
- Le jury central : enseignement.be
- Salons SIEP : salons.siep.be

Informations pratiques (bourse, stages...)

- Aides aux étudiants : aides-etudes.cfwb.be
- Bourses d'études : allocations-etude.cfwb.be
- Informations générales : infor-jeunes.be
- Comité des Élèves Francophones : lecef.org
- Se mettre en projet : proj.siep.be

8 CENTRES & 2 POINTS INFO en Belgique francophone

Bruxelles | Charleroi | Libramont | Liège | Mons | Mouscron |
Namur | Wavre | Point info Marolles | Permanence Evere

Information

Le SIEP propose des **entretiens** d'information **individuels, personnalisés** et **gratuit** avec un-e conseiller-ère.

Tes questions portent sur :

- L'enseignement et la formation
- Les métiers
- Le travail et l'insertion socioprofessionnelle

Mais aussi sur :

- La protection sociale et la législation
- La mobilité
- La culture et les loisirs, etc.

Orientation

Le SIEP propose un **accompagnement personnalisé** adapté aux besoins et au rythme de chacun-e.

OBJECTIFS

Face à tes inquiétudes et indécisions, des psychologues t'aident à **réfléchir, explorer et construire ton projet scolaire et professionnel** en se basant sur :

- ton parcours,
- tes valeurs, qualités et intérêts,
- tes connaissances sur les métiers et les études.



*Donne-nous
ton avis !*

Pour améliorer
la publication

Crédits

Ce carnet « Orientation – En route vers le deuxième degré » est édité par le **SIEP, Service d'Information sur les Études et les Professions**.

Conception et rédaction :

Natacha Decoen et Héloïse Piers

Illustrations : Freepik

Mise en page : Amélie Derny

Impression : Imprimerie Parmentier

Editeur responsable : Karim Majoros
Rue Saint Gilles, 26 - 4000 Liège

Date de publication : Mars 2023

Dépôt légal : D/2023/3328/3

siep.be

Vitrine de tous nos sites
www.siep.be

L

Plus de 4.900 cours & stages de langues
langues.siep.be

S

Salons & événements
salons.siep.be

m

Plus de 1.200 métiers à explorer
metiers.siep.be

f

Plus de 2.400 formations à découvrir
formations.siep.be

